

# 远程回放 **RemotePlayer** 软件

## 用户手册

(V1.0)

---

2006 年 11 月 7 日

## 欢迎使用

感谢您使用我公司的**远程回放软件 RemotePlayer** 软件，使用前请仔细阅读本文档，如果您在使用过程中按照说明书上的描述无法解决问题时，请与我公司技术部或产品供应商联系。

此文档的内容将做不定期的更新，恕不另行通知。

创新 进取 品质 服务

## 目 录

一. 说 明 .....	4
1.1.版本说明.....	4
1.2.机器配置.....	4
二. 安装软件 .....	4
三. 软件操作 .....	6
3. 1. 主界面.....	6
3. 2. 设置参数.....	6
3. 3. 查询远程录像文件.....	7
3. 3. 1. 设置远程回放服务器地址.....	7
3. 3. 2. 确定查询条件.....	9
3. 3. 3. 检索录像文件.....	9
3. 4. 播放远程录像文件.....	9
3. 5. 下载远程录像文件.....	9
3. 6. 播放下载录像文件.....	9

## 一. 说明

### 1.1. 版本说明

版本	与前版本的主要变化	发布时间
V1.0		2006-11-7

### 1.2. 机器配置



#### 操作系统

- ◆ 简体中文、英文 Windows2000、WindowsXP



#### 最低配置

- ◆ CPU: 奔腾 1.1Ghz
- ◆ 内存: 128MB
- ◆ 显示卡: TNT2

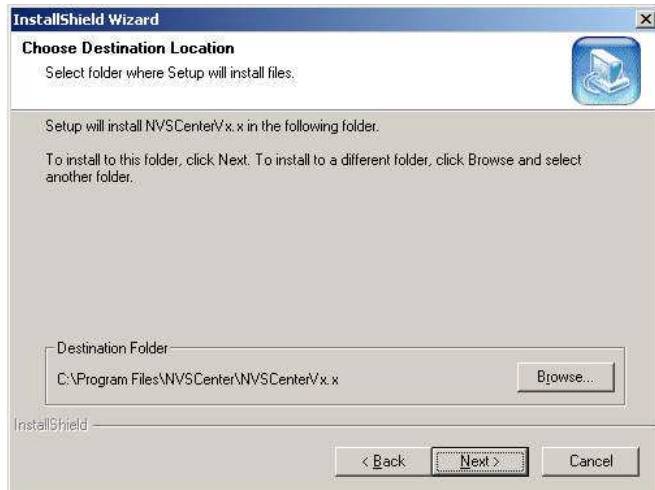


#### 推荐配置

- ◆ CPU: 奔腾 2.6Ghz
- ◆ 内存: 256MB

## 二. 安装软件

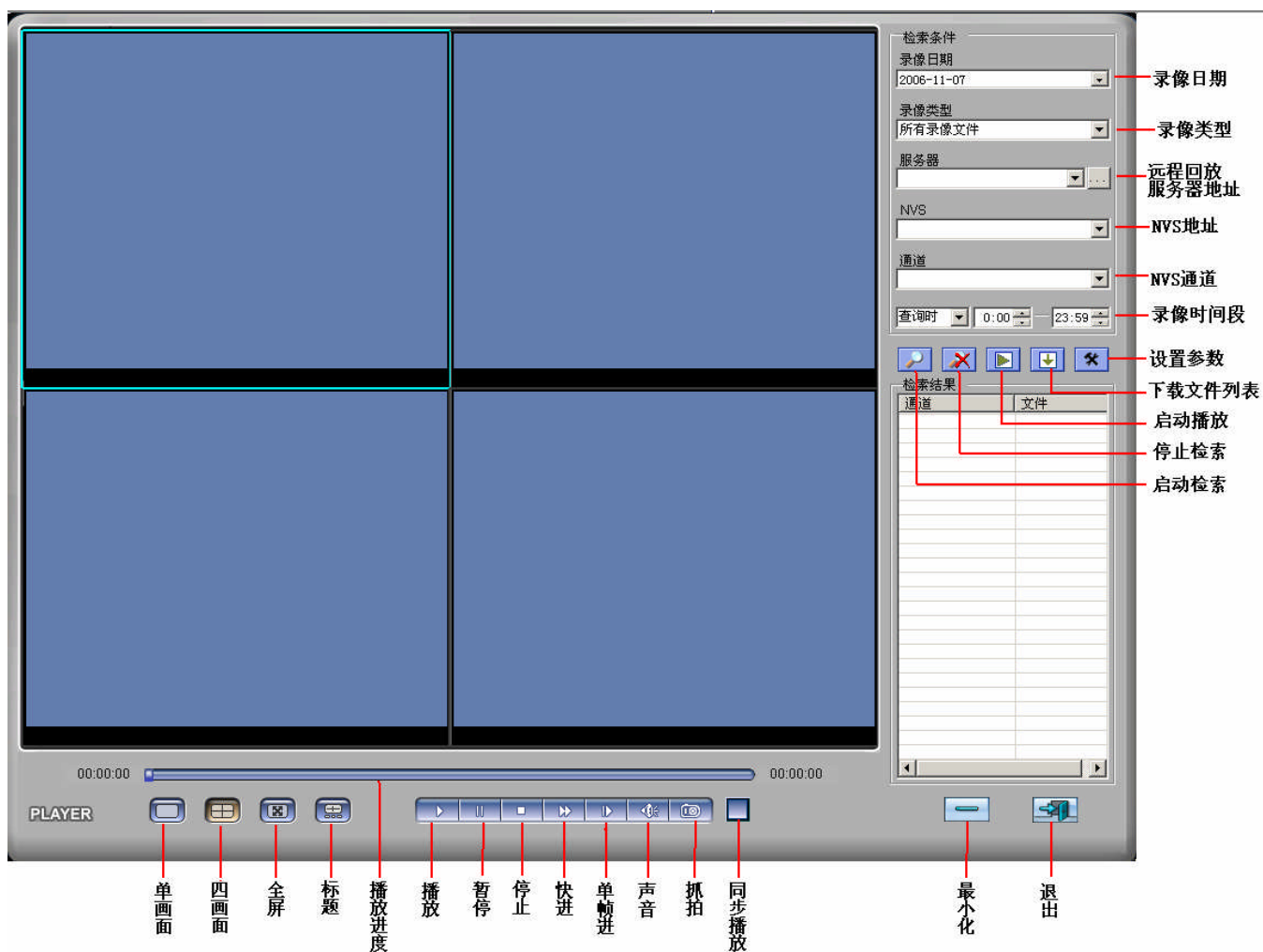
找到远程播放服务软件的安装程序文件 RemotePlayerVxx.exe, 选中并双击此安装程序文件, 出现如下图所示的对话框:



按照提示，顺序点击【Next】，直到出现【Finish】按钮，点击【Finish】完成安装。软件默认安装到 \Program Files\RemotePlayer\RemotePlayerVxx 目录下。

## 三. 软件操作

### 3. 1. 主界面



### 3. 2. 设置参数

点击【设置参数】按钮，进入参数设置界面，如下图。



点击【存储目录】按钮，选择下载文件的存储目录。

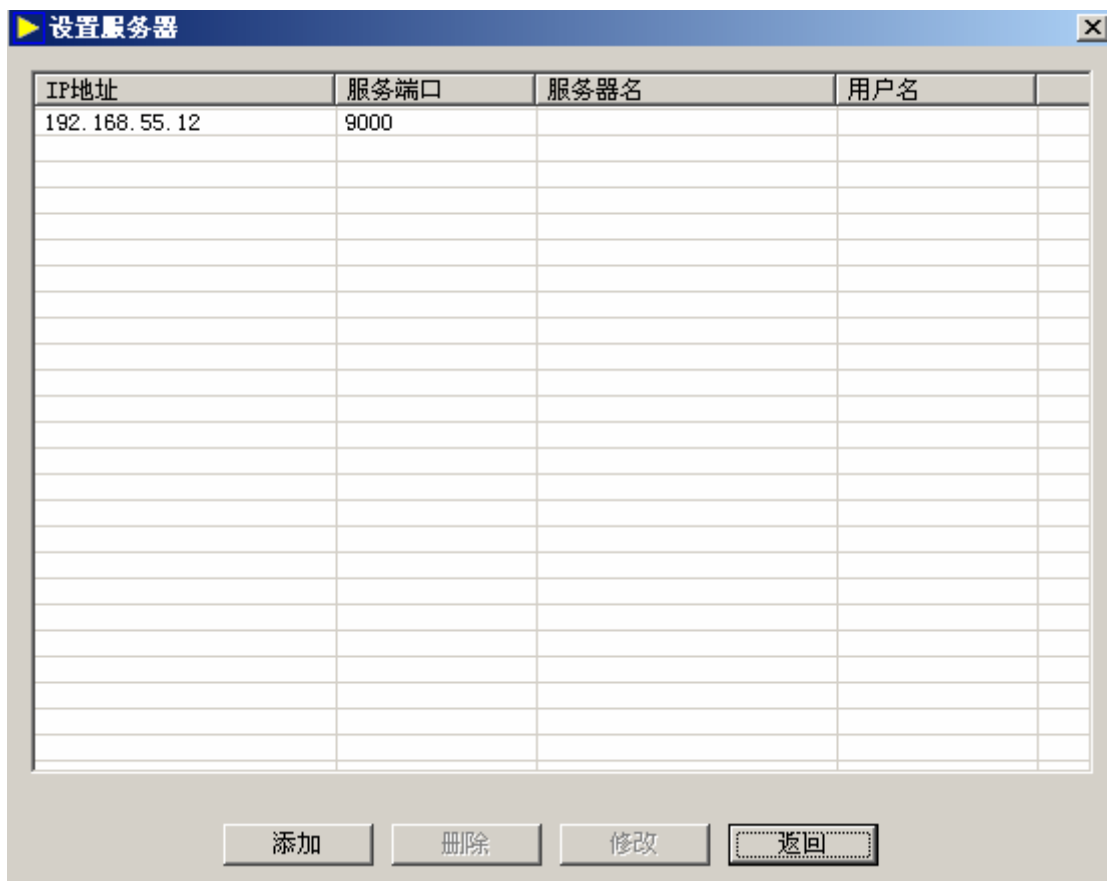
在“定义查询时间段”栏中可以自定义时间段名以及相应时间段范围。

只有点击了【确定】按钮后，被修改的“存储目录”和“时间段”参数才能保存。

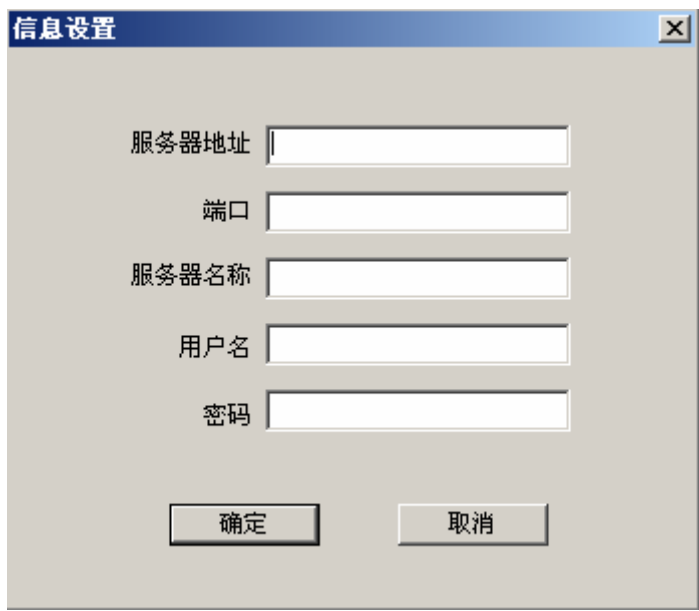
### 3. 3. 查询远程录像文件

#### 3. 3. 1. 设置远程回放服务器地址

通过远程回放服务器才可检索和下载录像文件，如果在“远程回放服务器地址”栏中，没有你要选择的服务器地址，请点击右边按钮，将弹出“远程回放服务器管理”窗口，如下图：



需要添加远程回放服务器，请点击【添加】，将弹出如下图所示窗口：



其中，“服务器地址”和“端口”是必填项，“服务器名称”可以不填。用户名和密码要与远程回放服务器所设置的一至。



### 3. 3. 2. 确定查询条件

- 1) 应当先确定查询的日期和录像类型，再选择服务器地址；在选择服务器地址后也可重新选择查询日期或录像类型。
- 2) 只有在选择的服务器中有某天的录像文件，在“NVS 地址”栏中才有可选择的 NVS。
- 3) 在“NVS 地址”栏中选择了 NVS，在“NVS 通道”栏中就会显示该 NVS 的通道信息。

### 3. 3. 3. 检索录像文件

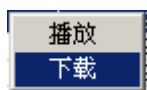
确定各项查询条件后，点击【启动检索】按钮，在录像文件列表中显示录像文件信息。

### 3. 4. 播放远程录像文件

在列表选中某个录像文件文件，点击【启动播放】按钮，该文件将在当前选中的窗口中播放。

### 3. 5. 下载远程录像文件

在列表选中某个录像文件文件，点击鼠标右键，弹出如下菜单：



点击【下载】，下载文件将存储到你指定的目录中。要查看下载文件信息，请点击【下载文件列表】按钮，弹出如下窗口，你可以暂停正在下载的文件。



### 3. 6. 播放下载录像文件

如需播放下载的录像文件，请执行“MP6Player”文件播放工具。