

TVWall

中心电视墙管理软件

用户手册

Ver: 3.3

日期: 2007-10-1

目 录

1、概述.....	3
1.1 版本控制说明	3
1.2 说明.....	3
1.3 声明	3
1.4 使用环境	4
2、中心电视墙管理软件简介.....	5
3、安装软件.....	6
4、软件操作.....	7
4.1 软件主界面及功能介绍	7
4.2 设置电视墙模式	7
4.3 解码设备设置	8
4.4 视频源管理	8
4.5 分组切换模式设置	9
4.6 顺序切换模式设置	10
4.7 本地设置	11
4.8 切换操作	11
4.9 操作视频解码器	12
4.9.1 控制 NVD.....	12
4.9.2 NVD 参数设置.....	13
4.9.2.1 系统配置.....	13
4.9.2.2 网络参数.....	14
4.9.2.3 报警联动.....	14
4.9.2.4 报警信息记录.....	15
4.9.2.5 地址簿.....	15
4.9.2.6 单路连接.....	16
4.9.2.7 循环设置.....	16
附录 1、常见问题解答	17
附录 2、解码器异常升级	18

1、概述

1.1 版本控制说明

版本	更新内容	更新时间
V2.6	1. 兼容中英文，增加网络设置参数，NVD 控制	2006-11-14
V3.1	1. 增加 IPcamera 解码，限制编码设备与解码设备的对应关系 2. 在解码器设置的“单路连接设置”页面上增加了“自动重连”的控件	2007-7-25
V3.3	支持并自适应两种屏幕分辨率 1024*768 和 1280*1024	2007-09-04

1.2 说明

- ◆ 文中提到的 NVS 即 Network Video Server (视频服务器)
- ◆ 文中提到的 NVD 即 Network Video Decoder (视频解码器)
- ◆ 文中提到的 XD6104 即四路视频解码卡
- ◆ 单击指用鼠标左键点击
- ◆ 双击指用鼠标左键双击

1.3 声明

本手册的所描述的内容可能与您现使用的版本有区别，如果您按照本手册使用时遇到有无法解决的问题，请与本公司技术支持部或产品供应商联系。

本手册内容将不定期更新，公司有保留不另行通知的权利。

1.4 使用环境



操作系统

- ◆ 简体中 / 英文 Windows 2000、Windows ME、Windows XP、Windows Vista 等操作系统



最低配置

- ◆ CPU: 奔腾 2.0Ghz
- ◆ 内存:256MB
- ◆ 显示卡:TNT2
- ◆ 声卡:需要语音监听、双向对讲时必备
- ◆ 硬盘:如需要录制图像, 应不低于 40G



推荐配置

- ◆ CPU:奔腾 2.6Mhz
- ◆ 内存:256MB
- ◆ 显示卡:Nvidia Geforce FX5200 或者 ATI RADEON 7000(9000) 系列 128M 显存
<显卡需支持硬件缩放功能>



软件环境

- ◆ Internet Explorer 6.0 或以上版本
- ◆ DirectX8.0 以上版本



系统需求

- ◆ 安装本软件的 PC 显卡需支持图像的颜色转换及缩放, 目前已测试的有 Nvidia Tnt/Tnt2、Geforce Mx200/400/420/440 Fx5200/5600 等系列, ATI Radeon 7000/7200/7500/8500/9000/9200/9500/9600 等系列, MatroxG450/550, INTEL845G/865G 等系列显卡。注意显卡的驱动必须支持硬件缩放功能。


2、中心电视墙管理软件简介

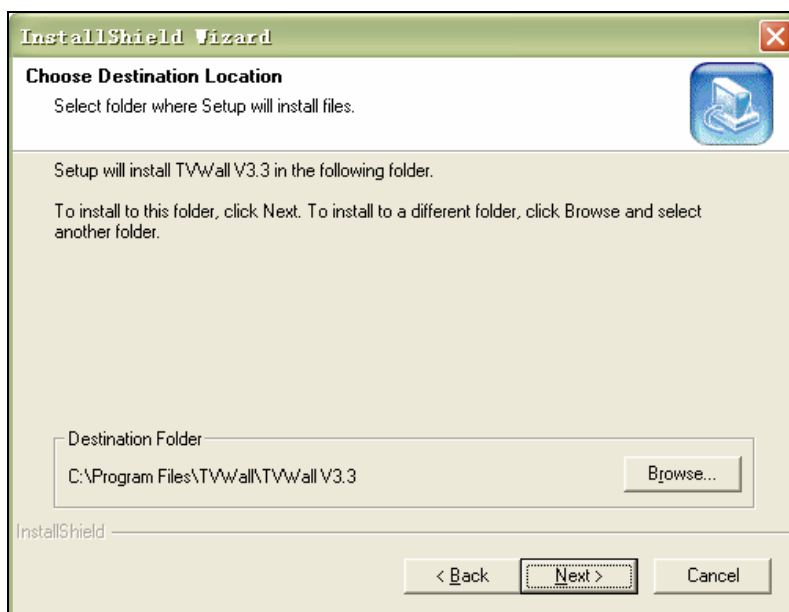
中心电视墙管理软件用于集中管理监控中心所有解码器及集中解码平台,实现对解码器的集中设置和统一控制,并实现全交叉网络矩阵的功能,可以将前端视频服务器或转发服务器上的音视频源通过解码器解码后传送到电视墙的任何一个电视(监视器)上,具有功能强大、界面友好、操作简便等优点。

中心电视墙管理软件的主要功能有:

- ◆ 可同时管理 300 个 TV
- ◆ 可同时管理 300 个视频解码器
- ◆ 最多支持 6 张解码卡、24 路 TV 输出
- ◆ 支持分组切换
- ◆ 支持顺序切换
- ◆ 支持手动切换
- ◆ 监听和对讲
- ◆ 支持 DDNS
- ◆ 可对解码器进行控制
- ◆ 支持自动重连

3、安装软件

找到数字监控中心管理软件的安装程序文件 TVWall13.3，如图 ，双击此安装程序文件，出现如下图所示的对话框：



按照提示，顺序点击【Next】，直到出现【Finish】按钮，点击【Finish】完成安装。软件默认安装到 C:\Program Files\TVWall\TVWallV3.3 目录下。

4、软件操作

4.1 软件主界面及功能介绍



操作步骤:

1. 设置电视墙模式
2. 设置解码设备（将解码设备和电视墙上的监视器号关联起来）
3. 设置视频源（NVS）
4. 设置分组切换
5. 设置顺序切换
6. 启动分组切换或顺序切换模式

4.2 设置电视墙模式

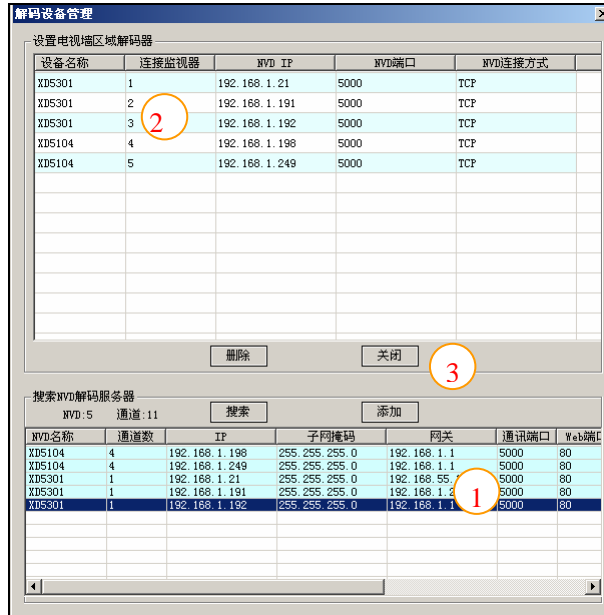
选择【电视墙】——【电视墙模式】菜单，弹出如下窗口：



点击【确定】，电视墙进入编辑状态，根据实际电视墙的情况，合并相邻的区域，然后点击【锁定电视墙】，软件保存当前设置，然后退出。

4.3 解码设备设置

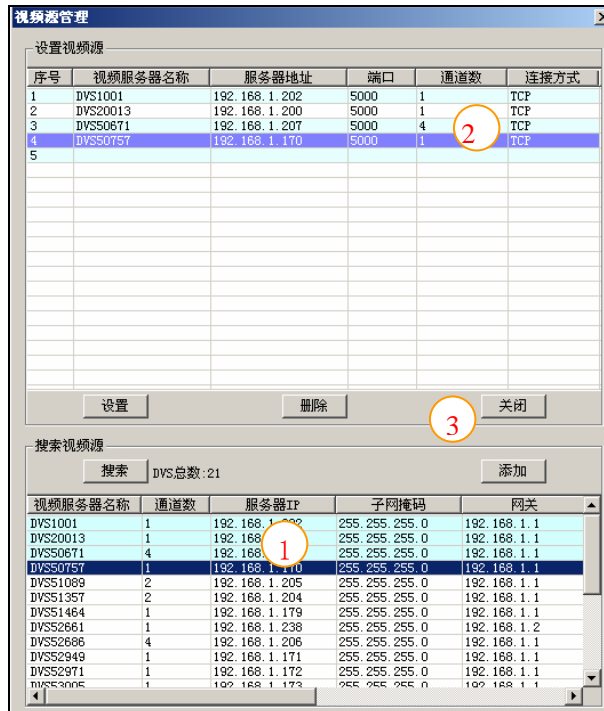
选择【编辑】——【解码设备】菜单，弹出如下窗口：



1. 搜索解码设备，将设备添加到本系统中
2. 将解码设备与监视器关联起来，先选择解码设备，然后选择监视器
3. 最后关闭保存当前设置

4.4 视频源管理

选择【编辑】——【视频源管理】菜单，弹出如下窗口：



1. 搜索视频服务器设备，将设备添加到本系统中
2. 也可以双击最后一行，手动添加视频服务器
3. 最后关闭保存当前设置

4.5 分组切换模式设置

选择【编辑】——【设置分组切换】菜单，弹出如下窗口：分组切换模式设置



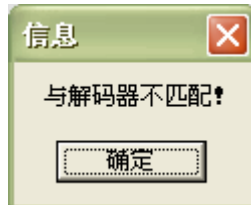
分组模式是指将一组音视频源送到一组解码设备（解码卡或解码器）上解码输出。首先选择【分组方式】号，然后依次添加视频源和对应的监视器，如下图所示：



依此方法添加多个分组，最后关闭保存当前设置。

注意：

若监视器关联的解码器与编码器型号不匹配（即 DVS 解码器只能关联 DVS 编码器，IPcamera 解码器只能关联 IPcamera 编码器），将弹出如下提示：



4.6 顺序切换模式设置

选择【编辑】——【设置顺序切换】菜单，弹出如下窗口：



顺序切换模式是指将音视频源顺序送到指定解码设备（解码卡或解码器）上解码输出。

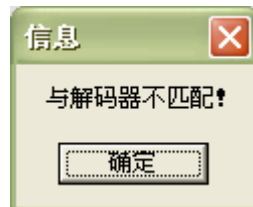
首先选择【监视器】号和【顺序切换方式号】，然后依次添加视频源和对应的监视器，如下图所示：



依此方法添加每个监视器的顺序切换方式，最后关闭保存当前设置。

注意：

若监视器关联的解码器与编码器型号不匹配（即 DVS 解码器只能关联 DVS 编码器，IPcamera 解码器只能关联 IPcamera 编码器），将弹出如下提示：



4.7 本地设置

选择【系统菜单】——【系统】——【本地设置】菜单，弹出如下窗口：



在此界面可设置解码卡输出制式，DDNS 服务器的地址和端口号。

4.8 切换操作

分组切换、顺序切换及手动切换的操作分别如下图所示：

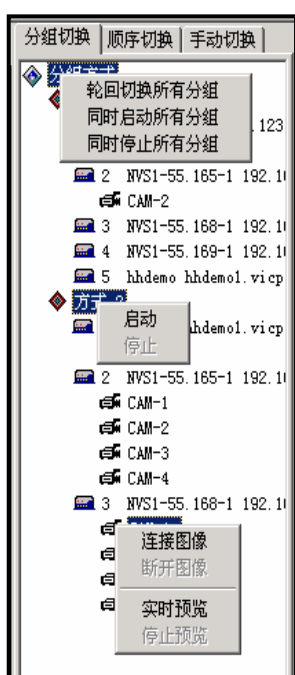


图 A

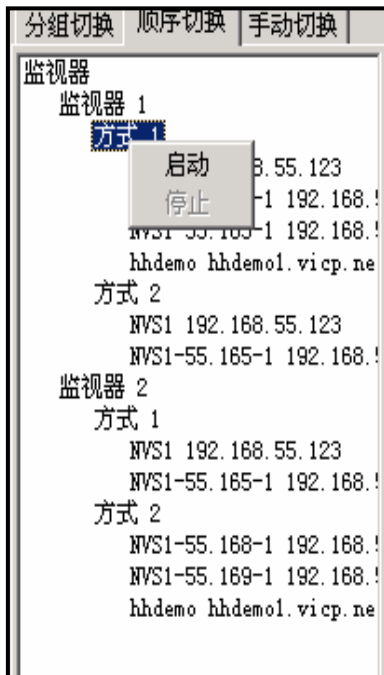


图 B



图 C

分组切换：

用鼠标右键点击【分组方式】、【方式号】或【音视频源】，将弹出不同的菜单，如上图 A 所示，通过选择菜单可以实现分组切换的启动、停止、分组轮巡等。

顺序切换：

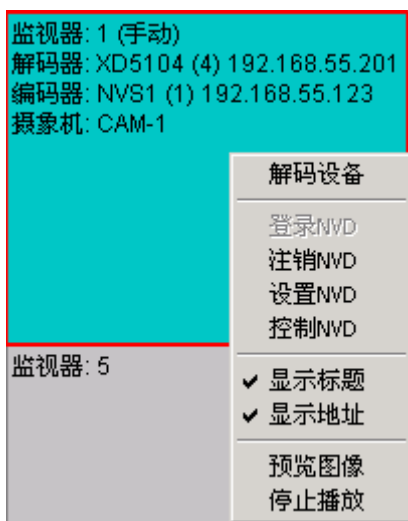
用鼠标右键点击监视器下的【方式号】，弹出启动或停止顺序切换的菜单，如上图 B 所示，通过选择菜单可以实现顺序切换的启动、停止等。

手动切换：

用鼠标右键点击视频服务器或视频源，将弹出不同的菜单，如上图 C 所示，通过选择菜单可以将选中视频源送到当前选中解码设备上解码输出。

4.9 操作视频解码器

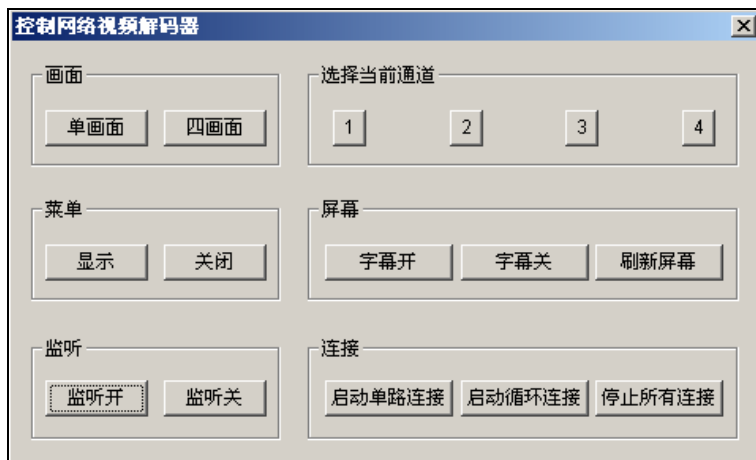
用鼠标右键点击模拟电视墙上的监视器，如果本窗口对应的解码设备为解码器，将弹出如下所示菜单：



- 【解码设备】 进入“解码设备管理”界面
- 【登录 NVD】 要对解码器进行设置和控制，必须先登录
- 【注销 NVD】 对已登录的 NVD 进行注销
- 【设置 NVD】 进入 NVD 设置界面
- 【控制 NVD】 进入 NVD 控制界面
- 【显示标题】 窗口显示信息开关
- 【显示地址】 窗口显示信息开关
- 【预览图像】 预览本窗口当前对应的视频源
- 【停止播放】 停止解码器解码输出

4.9.1 控制 NVD

点击【控制 NVD】进入 NVD 控制界面，如下图所示：



通过以上界面可控制解码器的画面显示模式、菜单、监听、通道选择、设置屏幕、进行连接等操作。

4.9.2 NVD 参数设置

4.9.2.1 系统配置

点击【设置NVD】进入NVD系统配置界面，如下图所示：



【系统参数】可在此处设置解码器名称、语言、制式、RS485 参数、ID、遥控 ID、监听、时间显示、显示模式、解码图像质量等参数，还可以查询解码器型号、版本等信息。

【显示模式】电视墙上显示视频图像的方式，可以选择“单画面”或“四画面”图像显示方式。

【解码图像质量】电视墙上输出解码图像的质量，可以选择“一般”或“好”。

【解码器时钟】用于修改解码器时间。

【与 PC 同步】点击“与 PC 同步”，解码器的系统时间会自动与电脑的时间同步。

【亮度】用于调节屏幕显示亮度。

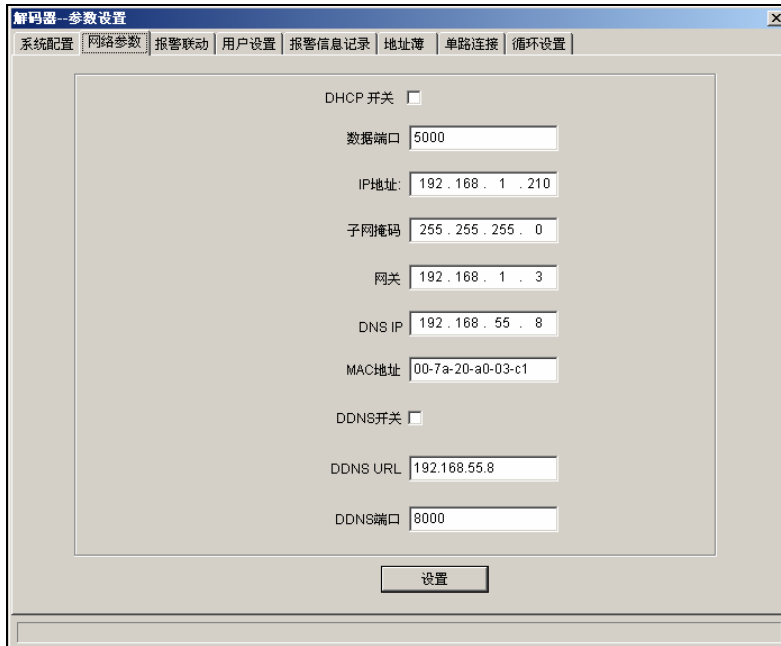
【升级解码器】用于对解码器进行升级，点击“升级文件”按钮，在弹出的窗口选择升级文件，如升级文件“HH5104V4207.upt”，点击“升级”按钮对解码器进行升级。

注意：

在升级过程中，请确保 DVS 的电源和网络不要断开。

4.9.2.2 网络参数

点击【网络参数】进入 NVD 网络参数设置界面，如下图所示：



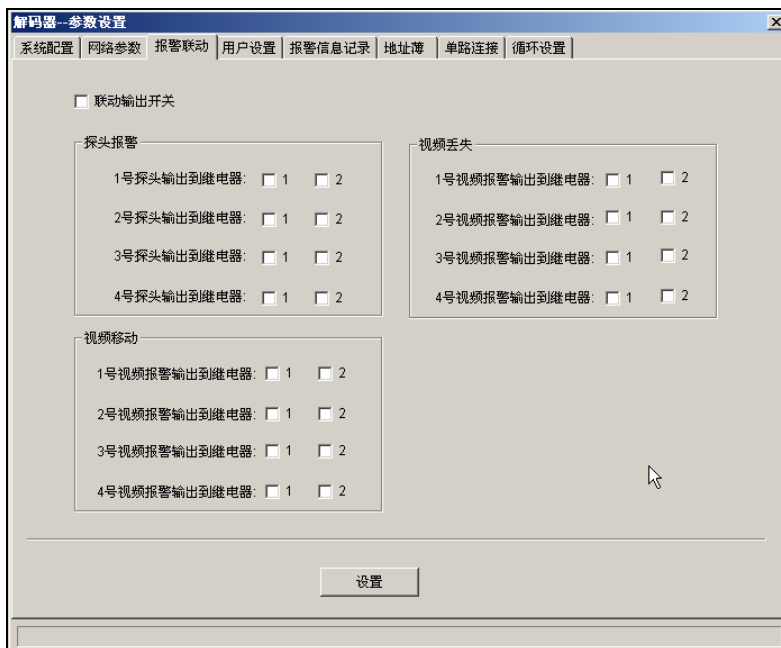
设置解码器的网络参数：DHCP、数据端口、IP 地址、子网掩码、网关、DNS IP、MAC 地址、DDNS 参数等。

说明：

当修改了网络参数并保存后，设备将自动重启。如果是应用在局域网中，请注意防止 IP 地址与局域网内部计算机 IP 地址冲突。

4.9.2.3 报警联动

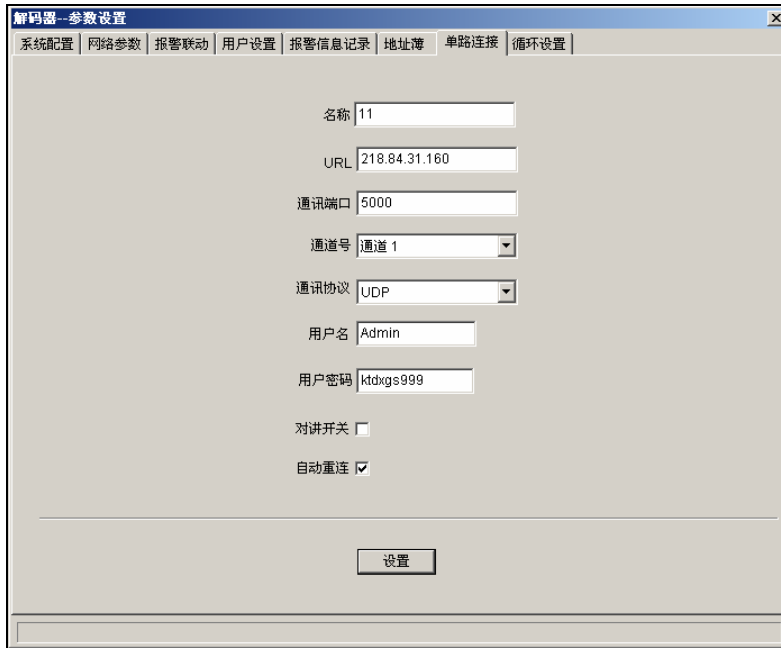
点击【报警联动】进入 NVD 报警联动设置界面，如下图所示：



设置当解码器关联的编码器有报警信息（探头报警、视频丢失报警、移动报警）发送过来时，解码器是否输出报警。

4.9.2.6 单路连接

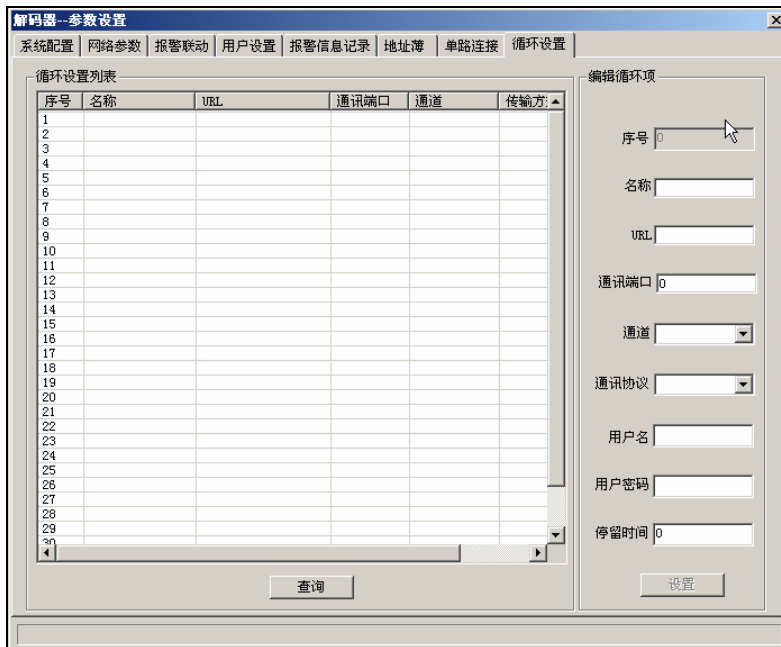
点击【单路连接】进入 NVD 单路连接界面，如下图所示：



设置解码器连接编码器的参数：编码器的名称、IP、通讯端口、连接单个通道或所有通道、使用的通讯协议、编码器的用户名、密码、对讲、自动重连。

4.9.2.7 循环设置

点击【循环设置】进入 NVD 循环设置界面，如下图所示：



点击“查询”按钮，可以查询解码器的循环设置内容；选择【循环设置列表】中的任意一项，通过【编辑循环项】可以对选择的内容进行修改。

附录 1、常见问题解答

1. 无法通过电视墙管理软件访问视频服务器怎么办？

可能原因：网络不通？

解决方法：用 PC 机接入网络以测试网络接入是否能正常工作，首先排除线缆故障，PC 机病毒引起的网络故障，直至能够用 PC 机相互之间 Ping 通。

可能原因：IP 地址被其它设备占用？

解决方法：断开视频服务器与网络的连接，单独把视频服务器和 PC 连接起来，按照适当的推荐操作进行 IP 地址的重新设置。

可能原因：IP 地址位于不同的子网内？

解决方法：检查服务器的 IP 地址和子网掩码地址以及网关的设置。

可能原因：Web 端口已被修改

解决方法：联系网络管理员获取相应端口信息。

可能原因：未知。

解决方法：通过服务器后面的复位按钮来恢复到出厂默认状态，然后重新连接，系统默认 IP 地址为 192.168.55.160，子网掩码为 255.255.255.0

2. 图像显示颜色不正常(呈绿色或其它色)怎么办？

解决方法：由于显卡的差异，有时 NVS 的图像不能正常显示，画面呈绿色或其它色，这时需要运行 Config.exe 设置显示缓冲区：自动检测、固定使用显存或固定使用内存，然后重新运行程序。

3. 监听时无声音怎么办？

可能原因：没有接入音频输入

解决方法：检查主机的音频连接

可能原因：NVS 没有打开音频选项

解决方法：检查 NVS 音频参数设置，看是否打开了音频

4. 音频的效果不好怎么办？

可能原因：当出现音频听起来杂音很多，失真很严重的现象时，请检查一下输入信号电平是否是线路输入。多数时候输入信号不是线路输入的时候（如带放大的有源麦克风）与服务器的输入电平不匹配，导致饱和失真。

解决方法：按照本视频服务器可接受的范围采用合适的线路输入。

附录 2、解码器异常升级

当解码器不能正常升级时，可采用异常升级方法，操作步骤如下：

1. 按住 NVD 的【Reset】键，然后插上 NVD 的电源，5 秒钟后松开【Reset】按键，NVD 启动到异常升级模式，这时 NVD 无任何显示输出，IP 地址为：*192.168.55.160*；
2. 将 PC 机的 IP 地址改为 192.168.55.X 网段，然后 *Ping 192.168.55.160* 检查 NVD 是否进入异常升级模式、网络是否正常等；
3. 进入 NVD 设置界面，选择【升级】——【文件】——【异常升级】；
4. 升级完成后，NVD 将自动重启，检查版本是否为升级文件的版本号；
5. 异常升级完成。